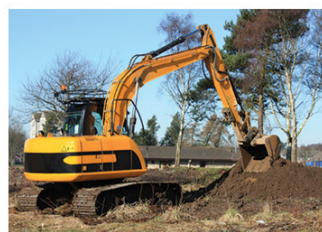
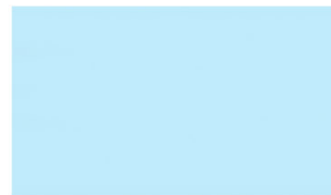




WOJEWÓDZKI URZĄD PRACY W GDAŃSKU
Partner w rozwoju. WUP. Pomorze

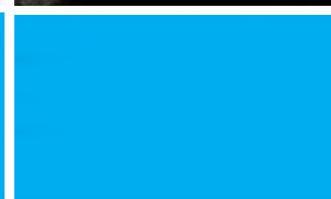
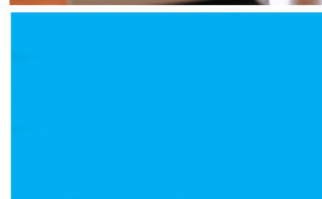


Informacja miesięczna o rynku pracy

województwo pomorskie

grudzień

2011



Podstawowe informacje

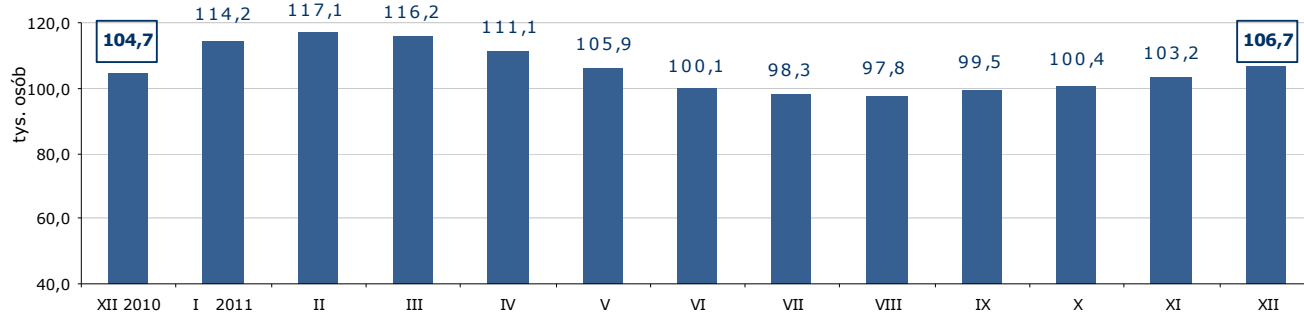
Województwo pomorskie	listopad 2011	grudzień 2011	zmiana		
			liczba	% / pkt proc.	
Bezrobotni zarejestrowani (stan w końcu miesiąca)	103 185	106 667	3 482	3,4%	↑
Stopa bezrobocia (stan w końcu miesiąca)	12,1%	12,4%	x	0,3 pkt proc.	↑
Wolne miejsca pracy i miejsca aktywizacji zawodowej zgłoszone w miesiącu	3 122	2 511	- 611	- 19,6%	↓
Przeciętne zatrudnienie w sektorze przedsiębiorstw (w tys.)	278,9	279,0	0,1	0,0%	↑
Przeciętne miesięczne wynagrodzenia brutto w sektorze przedsiębiorstw (w zł)	3 608,53	3 849,11	240,58	6,7%	↑
Zwolnienia grupowe w miesiącu (liczba osób)	163	201	38	23,3%	↑

Źródło: Opracowanie własne na podstawie badań statystycznych rynku pracy MPIPS-01 oraz danych GUS.

Porównanie do grudnia 2010 roku

- ⇒ W grudniu 2011 r. liczba bezrobotnych zarejestrowanych w powiatowych urzędach pracy województwa pomorskiego wyniosła 106 667 osób i w stosunku do grudnia 2010 r. (104 694 osoby) była większa o 1 973 osoby, tj. o 1,9%.
- ⇒ W grudniu 2011 r. zgłoszono do PUP 2 511 wolnych miejsc pracy i miejsc aktywizacji zawodowej i w porównaniu do analogicznego okresu 2010 roku (3 350) liczba ta była mniejsza o 839 miejsca, tj. o 25,0%.
- ⇒ Stopa bezrobocia w grudniu 2011 r. (12,4%) w porównaniu do grudnia 2010 r. (12,3%) była wyższa o 0,1 pkt proc.
- ⇒ Przeciętne zatrudnienie w sektorze przedsiębiorstw w grudniu 2011 r. wyniosło 279,0 tys. osób i było wyższe o 1,5% od notowanego w grudniu 2010 r. (274,8 tys. osób).
- ⇒ W grudniu 2011 r. przeciętne miesięczne wynagrodzenie brutto w sektorze przedsiębiorstw wyniosło 3 849,11 zł i było wyższe o 3,1% w porównaniu z analogicznym miesiącem 2010 r. (3 731,73 zł).
- ⇒ W grudniu 2011 r. zakłady pracy województwa pomorskiego dokonały zwolnień grupowych w liczbie 201 pracowników; w grudniu ubiegłego roku zwolniono 319 osób.

Liczba bezrobotnych w województwie pomorskim w latach 2010-2011



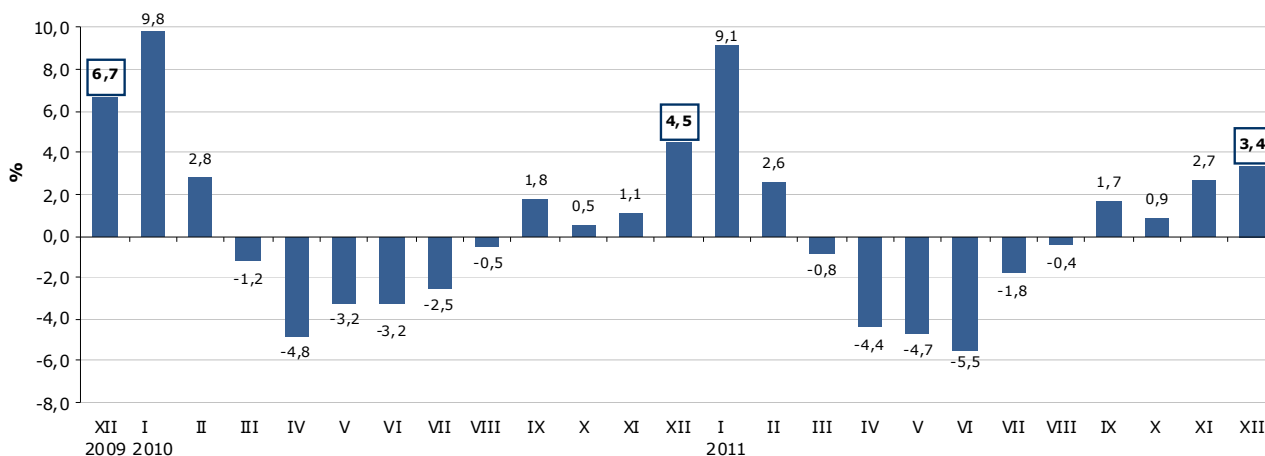
Źródło: Opracowanie własne na podstawie badań statystycznych rynku pracy MPIPS-01.

Województwo

Liczba bezrobotnych

W grudniu 2011 r. liczba bezrobotnych zarejestrowanych w województwie pomorskim wyniosła 106 667 osób i w porównaniu do listopada 2011 r. zwiększyła się o 3,4% (o 3 482 osoby).

Spadek/wzrost liczby bezrobotnych w województwie pomorskim w latach 2009-2011



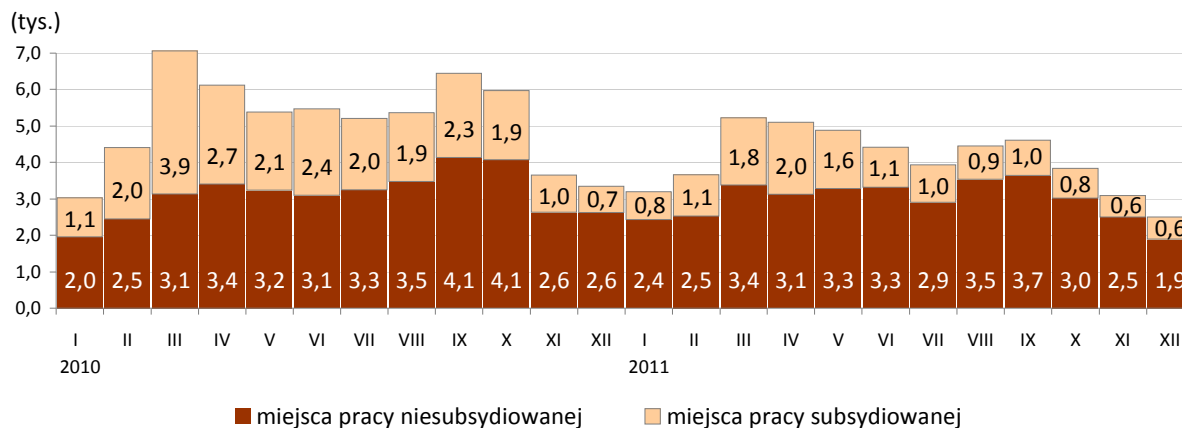
Źródło: Opracowanie własne na podstawie badań statystycznych rynku pracy MPIPS-01.

Wolne miejsca pracy i miejsca aktywizacji zawodowej

W grudniu 2011 r. pracodawcy zgłosili do powiatowych urzędów pracy 2 511 wolnych miejsc pracy i miejsc aktywizacji zawodowej, czyli o 611 (o 19,6%) miejsc mniej niż w miesiącu poprzednim. Większość zgłoszonych w grudniu 2011 r. wolnych miejsc pracy i miejsc aktywizacji zawodowej stanowiły miejsca pracy niesubsydiowanej (74,6%; 1 873 miejsca). Co czwarte miejsce pracy było subsydiowane (25,4%; 638 miejsc). Spadek ogólnej liczby wolnych miejsc pracy i miejsc aktywizacji zawodowej w grudniu 2011 r. wynikał ze spadku liczby miejsc pracy niesubsydiowanej o 634 (o 25,3%). Liczba miejsc pracy subsydiowanej nieznacznie wzrosła (o 23 miejsca, tj. o 3,7%).

Według stanu na koniec miesiąca liczba wolnych miejsc pracy i miejsc aktywizacji zawodowej w Pomorskiem wyniosła 1 144.

Wolne miejsca pracy i miejsca aktywizacji zawodowej zgłoszone w województwie pomorskim w latach 2010 - 2011*



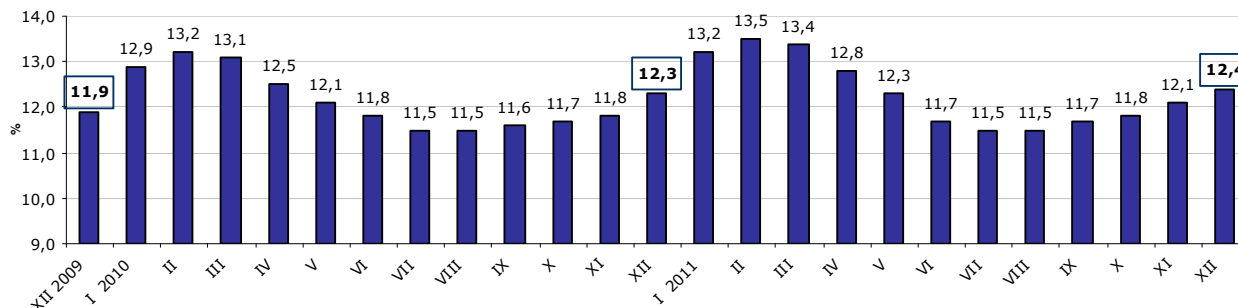
* Wolne miejsca pracy i miejsca aktywizacji zawodowej zgłoszone do PUP są sumą miejsc pracy subsydiowanej i niesubsydiowanej.

Źródło: Opracowanie własne na podstawie badań statystycznych rynku pracy MPIPS-01.

Stopa bezrobocia

W grudniu 2011 r. stopa bezrobocia w województwie pomorskim wyniosła 12,4% i w stosunku do miesiąca poprzedniego zwiększyła się o 0,3 pkt proc.

Stopa bezrobocia w województwie pomorskim w latach 2009-2011



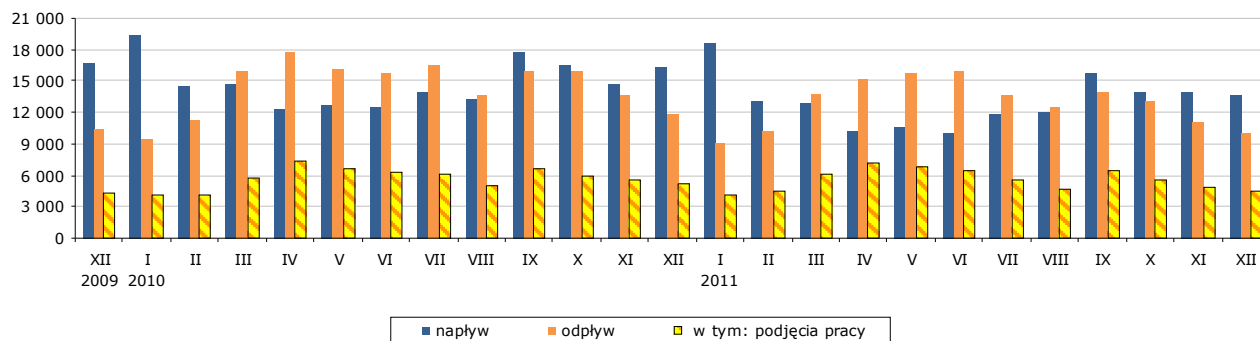
Źródło: Opracowanie własne na podstawie informacji GUS.

Napływ i odpływ bezrobotnych

W grudniu 2011 r. zarejestrowało się w powiatowych urzędach pracy województwa pomorskiego 13 595 osób bezrobotnych, tj. o 330 osób (o 2,4%) mniej niż miesiąc wcześniej. Na spadek liczby rejestracji wpłynął spadek liczby bezrobotnych rejestrujących się *po raz pierwszy* o 654 osoby (o 21,8%). W przypadku osób rejestrujących się *po raz kolejny* odnotowano wzrost o 324 osoby (o 3,0%).

Z ewidencji bezrobotnych w grudniu 2011 r. wyłączono 10 113 osób, tj. o 1 052 osoby (o 9,4%) mniej niż w miesiącu ubiegłym. Wyłączeń z ewidencji dokonano przede wszystkim z powodu: podjęcia pracy – 4 408 osób (43,6% ogółu wyłączeń); niepotwierdzenia gotowości do pracy – 3 780 osób (37,4%); dobrowolnej rezygnacji ze statusu bezrobotnego – 541 osób (5,3%); rozpoczęcia szkolenia – 167 osób (1,7%).

Napływ i odpływ bezrobotnych oraz podjęcia pracy w województwie pomorskim w latach 2009-2011



Źródło: Opracowanie własne na podstawie badań statystycznych rynku pracy MPIPS-01.

Zatrudnianie cudzoziemców

W grudniu 2011 r. pracodawcy złożyli w powiatowych urzędach pracy województwa pomorskiego 323 oświadczenia o zamiarze powierzenia wykonywania pracy obywatelom Republiki Białoruś, Republiki Gruzji, Republiki Mołdowy, Federacji Rosyjskiej i Ukrainy bez konieczności uzyskania zezwolenia na pracę (w tym 81,1% dotyczyło obywateli Ukrainy). Najwięcej cudzoziemców według oświadczeń będzie wykonywało pracę w budownictwie (42,1%). Najwięcej cudzoziemców ma wykonywać pracę w oparciu o umowę o dzieło (47,1%). W porównaniu do listopada 2011 r. liczba oświadczeń była mniejsza o 27 (o 7,7%).

W grudniu 2010 r. pracodawcy złożyli w powiatowych urzędach pracy województwa pomorskiego 87 oświadczeń o zamiarze powierzenia pracy cudzoziemcom zza wschodniej granicy (w listopadzie 2010 r. - 196 oświadczeń).

Wybrane kategorie osób zarejestrowanych w powiatowych urzędach pracy

Według stanu na 31 grudnia 2011 r.:

- liczba **bezrobotnych kobiet** wyniosła 60 589, tj. 56,8% ogółu bezrobotnych; w stosunku do listopada 2011 r. zwiększyła się o 1 060 osób, tj. o 1,8% (liczba bezrobotnych mężczyzn zwiększyła się o 2 422 osoby, tj. o 5,5% i wyniosła 46 078);
- **bezrobotne osoby posiadające prawo do zasiłku** – 20 984 (19,7% ogółu bezrobotnych); w stosunku do miesiąca poprzedniego wzrost o 1 166 osób, tj. o 5,9%;
- **osoby bezrobotne w okresie do 12 miesięcy od dnia ukończenia nauki (absolwenci)** – ich liczba wzrosła w stosunku do poprzedniego miesiąca o 223 osoby (o 3,4%) i wyniosła 6 718 osób; nie zmienił się ich udział w ogólnej liczbie bezrobotnych (6,3%);
Wzrosła też, w stosunku do poprzedniego miesiąca, liczba **osób bezrobotnych, które ukończyły szkołę wyższą, do 27 roku życia** o 67 osób (o 5,4%); zwiększył się także ich udział w liczbie osób bezrobotnych w okresie do 12 miesięcy od dnia ukończenia nauki (z 19,1% w listopadzie do 19,5% w grudniu).

W grudniu 2011 r.:

- 441 osób nabyło uprawnienia do dodatku aktywizacyjnego w wyniku podjęcia zatrudnienia z własnej inicjatywy.
- 18 osób, posiadających obywatelstwo polskie, nabyło prawo do zasiłku za granicą i pobierało zasiłek transferowy w Polsce (w listopadzie 2011 r. – 10 osób).

Osoby bezrobotne będące w szczególnej sytuacji na rynku pracy zarejestrowane w powiatowych urzędach pracy województwa pomorskiego

Porównanie stanu na 30 listopada 2011 r. i 31 grudnia 2011 r.

Kategorie osób bezrobotnych	Liczba osób bezrobotnych 30.11.2011 r.	Liczba osób bezrobotnych 31.12.2011 r.	Zmiana	Zmiana w %
Osoby bezrobotne będące w szczególnej sytuacji na rynku pracy razem	93 396	96 556	3 160	3,4
w tym:				
do 25 roku życia	23 314	23 586	272	1,2
długotrwale bezrobotne	45 426	47 059	1 633	3,6
kobiety, które nie podjęły zatrudnienia po urodzeniu dziecka	11 525	11 714	189	1,6
powyżej 50 roku życia	22 433	23 472	1 039	4,6
bez kwalifikacji zawodowych	32 476	33 415	939	2,9
bez doświadczenia zawodowego	21 715	21 907	192	0,9
bez wykształcenia średniego	59 623	62 132	2509	4,2
samotnie wychowujące co najmniej jedno dziecko do 18 roku życia	10 631	10 885	254	2,4
które po odbyciu kary pozbawienia wolności nie podjęły zatrudnienia	1 525	1 565	40	2,6
niepełnosprawni	6 370	6 515	145	2,3
po zakończeniu realizacji kontraktu socjalnego	218	225	7	3,2

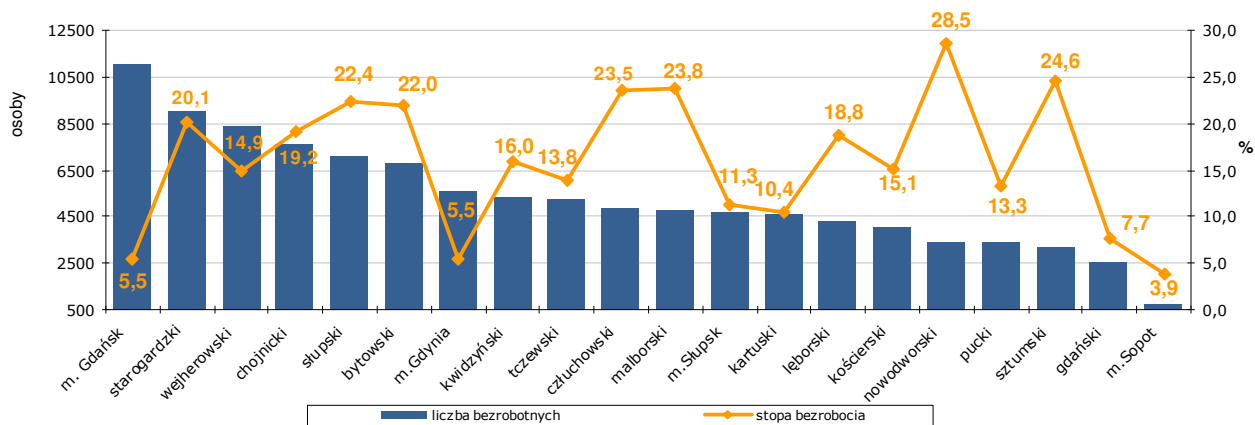
Źródło: Opracowanie własne na podstawie badań statystycznych rynku pracy MPIPS-01.

W grudniu 2011 r. w porównaniu do miesiąca poprzedniego odnotowano wzrost ogólnej liczby osób bezrobotnych będących w szczególnej sytuacji na rynku pracy o 3 160 osób, tj. o 3,4%. Wzrost ten dotyczył wszystkich kategorii osób będących w szczególnej sytuacji na rynku pracy. Największy procentowy wzrost odnotowano wśród osób bezrobotnych powyżej 50 roku życia (o 1 039 osób; o 4,6%), osób bez wykształcenia średniego (o 2 509 osób; o 4,2%) oraz osób długotrwale bezrobotnych (o 1 633 osoby; o 3,6%). Osoby będące w szczególnej sytuacji na rynku pracy stanowiły tak jak w poprzednim miesiącu 90,5% ogółu zarejestrowanych bezrobotnych.

Powiaty

Liczba bezrobotnych i stopa bezrobocia

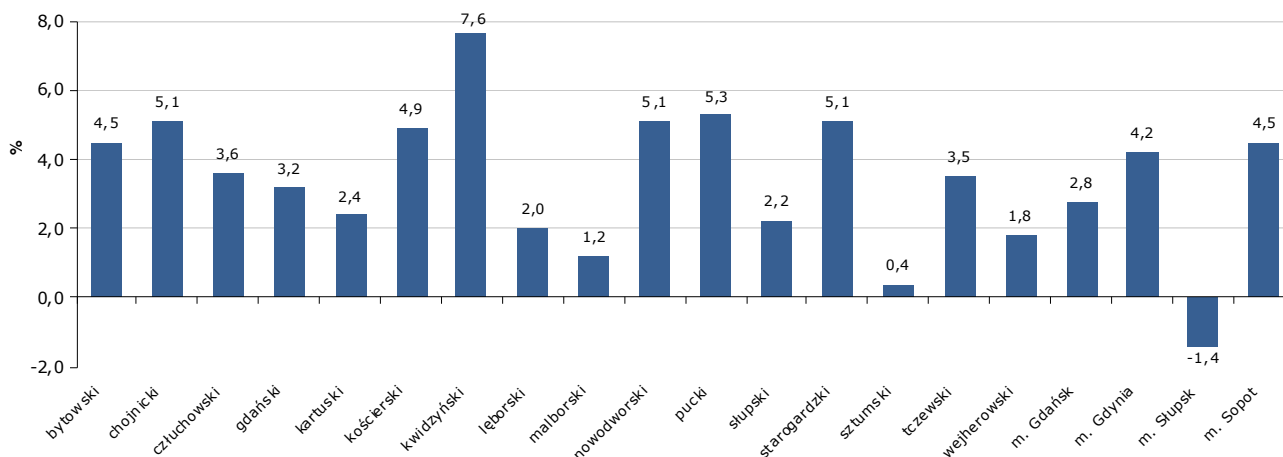
Liczba bezrobotnych i stopa bezrobocia w powiatach województwa pomorskiego grudzień 2011 r.



Źródło: Opracowanie własne na podstawie badań statystycznych rynku pracy MPiPS-01 oraz danych GUS.

Wzrost liczby bezrobotnych w grudniu 2011 r. w porównaniu do miesiąca poprzedniego odnotowano w 19 powiatach województwa pomorskiego; największy w powiecie kwidzińskim o 7,6% (o 378 osób). Spadek liczby bezrobotnych odnotowano jedynie w Słupsku o 1,4% (65 osób).

Zmiana liczby bezrobotnych w powiatach województwa pomorskiego grudzień 2011 r.

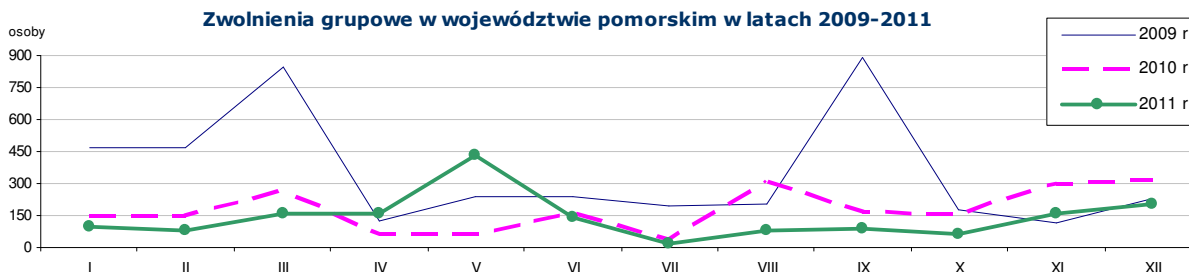


Źródło: Opracowanie własne na podstawie badań statystycznych rynku pracy MPiPS-01.

Wolne miejsca pracy i miejsca aktywizacji zawodowej

W grudniu 2011 r. w województwie pomorskim odnotowano spadek zgłoszeń wolnych miejsc pracy i miejsc aktywizacji zawodowej o 19,6% (o 611 miejsc). Spadek zgłoszeń wolnych miejsc pracy nastąpił w 15 powiatach, względnie największy w powiecie puckim (o 63,5%; o 33 miejsca), natomiast największy spadek liczbowy odnotowano w Gdańsku (o 200 miejsc; o 35,5%). W 5 powiatach natomiast liczba zgłoszonych wolnych miejsc pracy i miejsc aktywizacji zawodowej wzrosła, najbardziej w powiecie kwidzińskim (o 58 miejsc; o 116,0%).

Zgłoszenia zwolnień i zwolnienia grupowe



Źródło: Opracowanie własne na podstawie badań statystycznych rynku pracy MPIPS-01.

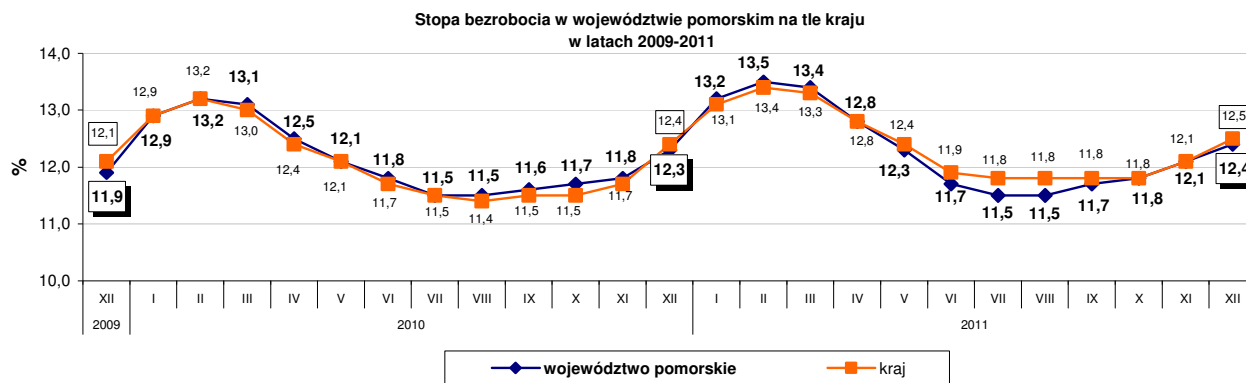
W grudniu 2011 r. zakłady pracy z 4 powiatów województwa pomorskiego (gdański, malborski, Gdańsk, Gdynia) **zgłosiły zamiar zwolnień grupowych** w liczbie **140** pracowników (dla porównania w miesiącu poprzednim zakłady pracy z 4 powiatów zgłosiły 53 pracowników). Zgłoszenia zwolnień w grudniu 2011 r. dotyczyły głównie pracowników z zakładu pracy zajmującego się ochroną przeciwpożarową, obroną narodową oraz sprzedażą detaliczną.

W grudniu 2011 r. zakłady pracy z 8 powiatów województwa pomorskiego (chojnicki, człuchowski, kościerski, pucki, tczewski, wejherowski, Gdańsk, Gdynia) **dokonały zwolnień grupowych** w liczbie **201** pracowników (dla porównania w poprzednim miesiącu zakłady pracy z 6 powiatów zwolniły 163 pracowników). Pracodawcy, którzy przeprowadzili zwolnienia grupowe w grudniu 2011 r. reprezentują m.in. produkcję konstrukcji metalowych i ich części, obronę narodową oraz roboty związane z budową obiektów inżynierii wodnej.

Kraj

W grudniu 2011 r. liczba bezrobotnych zarejestrowanych w powiatowych urzędach pracy wyniosła 1 982,7 tys. osób i w stosunku do listopada 2011 r. zwiększyła się o 67,7 tys. osób, tj. o 3,5%. **Wzrost liczby bezrobotnych wystąpił we wszystkich województwach, największy w województwie lubuskim (o 5,3%)**. Stopa bezrobocia w kraju wzrosła o 0,4 pkt proc. i wyniosła 12,5%. Najniższą stopę bezrobocia w Polsce odnotowano w powiecie poznańskim oraz w Poznaniu (3,7%); najwyższą w powiecie szydłowieckim w województwie mazowieckim (37,2%).

W grudniu 2011 r. stopa bezrobocia w Pomorskiem była niższa od krajowej o 0,1 pkt proc.



Źródło: Opracowanie własne na podstawie danych GUS.

Uwaga:

Prezentowane w tekście dane dotyczące stopy bezrobocia za grudzień 2010 r. i za okres od stycznia do sierpnia 2011 r. uwzględniają korektę stopy bezrobocia dokonaną przez GUS w październiku 2011 r.

Szczegółowe dane statystyczne o rynku pracy województwa pomorskiego dostępne są na stronie www.wup.gdansk.pl